

Terug naar de toekomst

In de zomer van 2017 zijn we gestart met de renovatie van een gymzaal (400 m² b.v.o.) uit 1955 in Bodegraven, die toen al 7 jaar leeg stond. Vanaf december 2017 hebben we de zaal in gebruik genomen als kantoor. Geheel volgens de bedrijfsfilosofie is de renovatie van het pand uitgevoerd op een vergaande circulaire en duurzame manier.



Hoge ambities

Er zijn diverse duurzaamheidsmaatregelen doorgevoerd om tot een circulair, gasloos, energieleverend en gezond gebouw te komen. Het volledige casco inclusief de vloer van de gymzaal zijn behouden en zoveel mogelijk "oude" materialen zijn hergebruikt/verwerkt. Het gebouw is zeer goed geïsoleerd, heeft geen aansluiting op het gasnet, maar een warmtepomp voor duurzame warmte

en koude, het gebouw wordt via de wand verwarmd en gekoeld, in april 2018 komen zonnepanelen op het dak en er is een elektrische laadpaal voor auto's waarmee het een netto energieleverend gebouw gaat worden. De hoge duurzaamheidsambities komen tot uitdrukking in de verschillende labels die zijn getoetst, te weten: GPR 8,8 (hoogste in zijn klasse), BREEM Excellent, WELL (gezondheidslabel) zilver en een tuin met NL Greenlabel A.



Open Office 2016 - dag van de duurzaamheid

Om inspiratie op te doen en tot nieuwe ideeën te komen, organiseerden wij een brainstormmiddag op 10-10-2016, de dag van de duurzaamheid. De brainstorm vond plaats in de gymzaal: het toekomstige nieuwe kantoor van Merosch. Verschillende vellen papier en bouwtekeningen van het gebouw lagen klaar om met ideeën beschreven te worden.

Van energielabel G naar hoogste GPR score

Daarnaast werd ook nog officieel de bouwaanvraag overhandigd aan de wethouder Duurzaamheid van gemeente Bodegraven-Reeuwijk: Kees Oskam. Op zijn beurt gaf hij het Energielabel dat voor het pand was uitgegeven. Het laagste label namelijk: Energielabel G. De ambitie van Merosch was, om het zo te renoveren dat het zelfs hoger haalt dan het hoogst haalbare energielabel A++++. De gemiddelde GPR Gebouw-score in de vergunningsfase is 8,8 en de EPC na renovatie bedraagt -0,12 oftewel: het gebouw is van Energielabel G naar A++++ gegaan.



Hergebruik materialen
Het belangrijkste hergebruik is natuurlijk dat het pand volledig is blijven staan (levensduurverlenging van 40 jaar). Daarnaast zijn in de entresol houten balken uit het plafond en de CV-leidingen uit de gymzaal verwerkt. Tot slot zijn de gymvloer, het klimrek en buitenkozijnen hergebruikt.



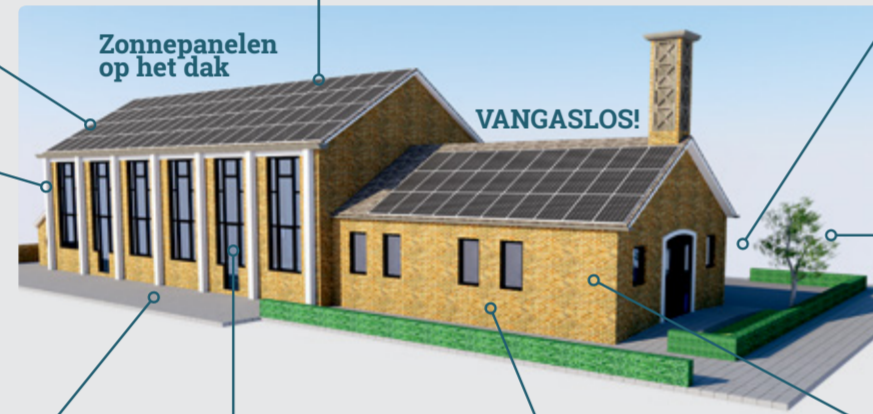
Dakisolatie
Het bestaande dak is nageïsoleerd tot een Rc-waarde van 6 m²K/W, waarin tevens een akoestische oplossing is verwerkt in de vorm van zacht isolatiemateriaal en geperforeerde gipsplaten als plafondafwerking.



Elektrische laadpaal
Ook beschikbaar voor de buurt.



Gevelisolatie
De bestaande gevels zijn nageïsoleerd door middel van het plaatsen van voorzetwanden. Leuk weetje: voor de voorzetwanden is gekozen voor een integrale oplossing bestaande uit een thermische verbetering (Rc-waarde 6,2 m²K/W) en gecombineerd met een water gevoerde wandverwarming en -koelingsinstallatie (de onderste 2,5 meter van de wand). Dit in verband met het behoud van de gymvloer waardoor geen vloerverwarming mogelijk was.



Zonnepanelen op het dak

VANGASLOS!



Greenlabel A tuin
Aangelegd door duurzaamste hovenier van Nederland!



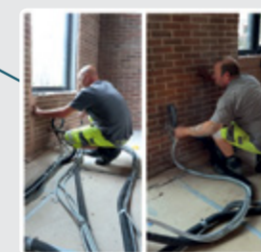
Duurzaam verwarmen en koelen
In oktober 2017 zijn de bodembronnen geboord en een warmtepomp geplaatst. Hierdoor wordt het kantoor verwarmd en gekoeld door middel van opgeslagen warmte en koude in de bodem.



100% recyclebaar
Na een uitgebreide selectieprocedure is er gekozen voor de innovatieve circulaire kunststof kozijnen van Deceuninck met 3-voudig glas.



B-keuze materiaal
In het kader van circulair renoveren is voor het isoleren van de vloer gebruikt gemaakt van tweede keuze (B-keuze) materiaal dat anders niet meer gebruikt zou worden.



Neopixels
Thermische verbetering door middel van Neopixels spouwmuurisolatie



Lichtarmaturen
Voor het nieuwe kantoor is met Fagerhult, de interieurarchitect en Merosch een lichtplan ontwikkeld. Dit plan past bij het interieur en de gebruikte materialen, daarnaast is op de gezondheid voor de medewerkers en de duurzaamheid gelet.



Lunchtafels
De lunchtafels zijn gemaakt van het hout dat uit de gymzaal is gehaald.



CV-leidingen
De CV-leidingen die uit de gymzaal zijn gehaald, zijn weer verwerkt in de leuning van de entresol.



Gezond Werken - WELL-certificering
Benjamin van der Kemp, student aan de Haagse Hogeschool Climate and Management / Ruimtelijke Ontwikkeling heeft onderzocht waar een gebouw aan moet voldoen voor een WELL-certificering.



Vloer intact gebleven
De originele gymvloer is intact gebleven en opgeknapt. Zie hieronder de foto's van voor en na de renovatie.

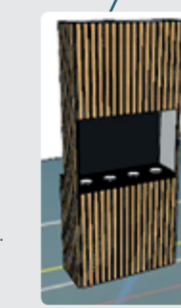
Keuken met gerecyclede vaatwasser
De vaatwasser is hergebruikt vanuit een ander kantoor.



Overlegruimte en belhok
Omdat het een open werkuimte is, is er een belhok en overlegplek onder de entresol verwerkt met akoestische voorzieningen. Medewerkers hebben dan minder last van gesprekken die daar gevoerd worden. Dit zijn extra overlegpunten naast twee andere vergaderruimten.



Circulair
De oude kozijnen zijn hergebruikt als tussenwand voor een vergaderruimte. Daarnaast is het klimrek behouden.



Afvalscheidingsmeubel
Om materiaal her te gebruiken, is er een speciaal afvalscheidingsmeubel in het kantoor. Plastic, papier en overig afval worden gescheiden verzameld, ook is er een bak voor groenafval.



FSC Hout
Van Laar interieurbetimmeringen heeft het entresolmeubel afgewerkt.

1955



Foto's Cock Karssen: de gymzaal in aanbouw en foto's rond 1955 toen de gymzaal net klaar was.

2018



Oude foto's uit 1955 als akoestische oplossing.



Grote tafel, gemaakt van hout dat uit de gymzaal is gehaald.



Tafeltennisruimte, met zichtbaar tegels van de kleedruimte.

